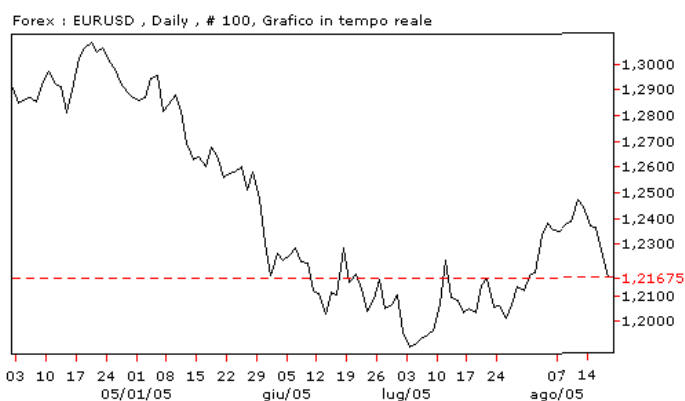


TIPI DI GRAFICI

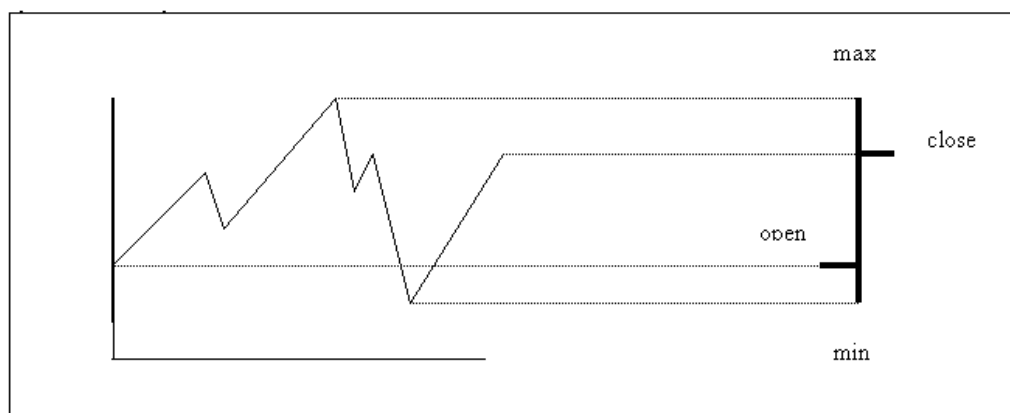
IL GRAFICO LINEARE

Questo tipo di grafico senza dubbio il più semplice ed intuitivo, ma è anche il meno utilizzato perché rispetto ai successivi offre meno informazioni (non rappresenta i massimi ed i minimi dell'intervallo preso in considerazione ma solo il prezzo di apertura o di chiusura dell'intervallo di tempo preso come riferimento).



LE BARRE (bar charting)

E' uno fra i grafici più utilizzati dai traders. E' costituito da una successione di barrette verticali, a ciascuna delle quali corrisponde un intervallo di tempo scelto. Ogni barra incorpora i seguenti elementi riferiti all'intervallo temporale prescelto, guardando la barra da sinistra verso destra troviamo il primo segmento che segnala il prezzo di apertura (open), il corpo della barra della barra verticale che indica l'escursione tra minimo e massimo ed il segmento di destra che indica il prezzo di chiusura (close).

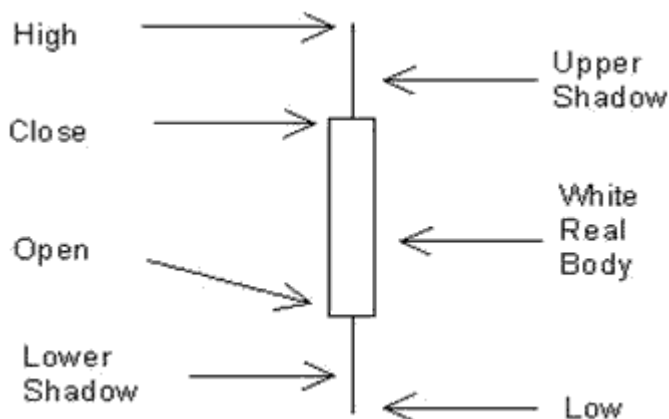


Una singola barra è così in grado di fornire numerosi informazioni dell'andamento di un intervallo temporale scelto. La posizione dei due indici orizzontali (open/close) ci indica se la chiusura è stata inferiore all'apertura (intervallo negativo - segmento di destra inferiore a quello di sinistra) o, al

contrario, se i prezzi di chiusura sono stati superiori a quelli dell'apertura (intervallo positivo segmento in alto di quello di sinistra). La distanza tra i due segni orizzontali rappresenta l'escursione (range) tra il prezzo di apertura e di chiusura dell'intervallo.

I GRAFICI A CANDELA (Japanese Candlestick Charting)

La storia di questo tipo di charts è antica, l'origine risale al XVIII secolo in Giappone. Questo sistema è preferito da molti analisti rispetto a quello bidimensionale, per la quantità di informazioni che essi mostrano.

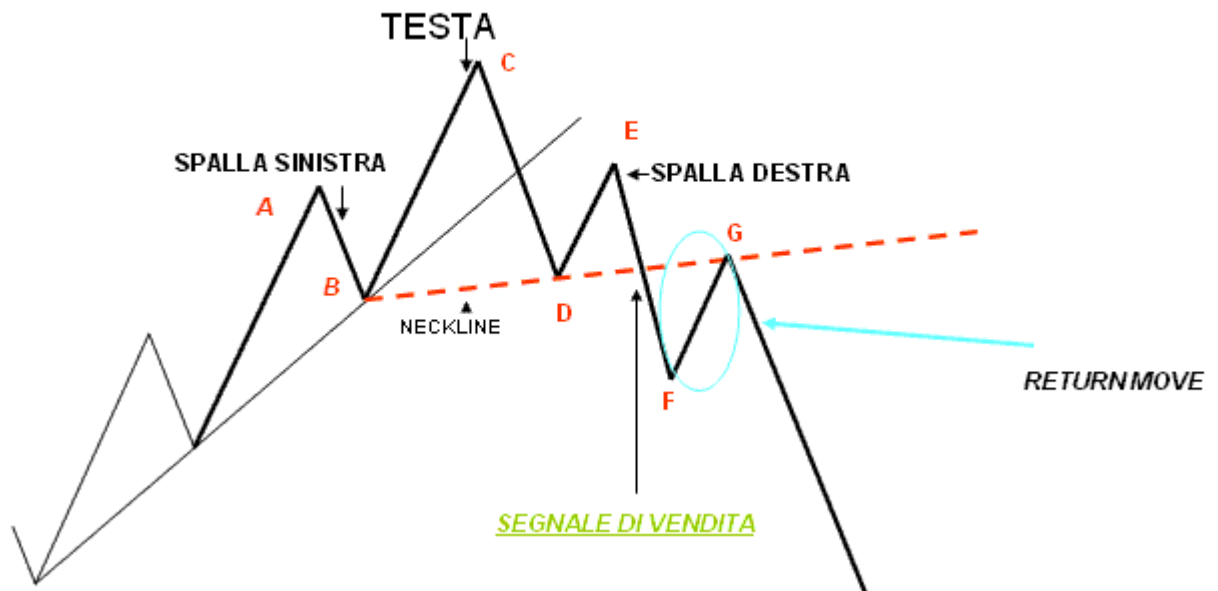


Il corpo del candlestick è chiamato "real body" e rappresenta l'escursione di prezzo tra l'apertura e la chiusura dell'intervallo di tempo preso in considerazione. un corpo rosso/scuro significa che i prezzi di chiusura sono più bassi di quelli di apertura. Un corpo verde/chiaro significa, invece, che i prezzi di chiusura sono superiori a quelli di apertura. La linea sottile verticale al di sopra o al di sotto del corpo è chiamato "upper/lower shadow" e rappresenta l'estensione dei prezzi massimi e minimi del periodo di riferimento.

LE FIGURE

Testa e Spalle (Head and Shoulders)

La figura del Testa e Spalle può risultare tra le più affidabili nell'affermare un' indicazione di inversione di tendenza. Questa è formata da tre successivi rialzi dei corsi separati da due reazioni verso il basso: il secondo rialzo è il più consistente e rappresenta la testa, mentre il primo ed il terzo, le spalle risultano meno accentuati. Il completamento della figura si ha solo quando avviene la netta perforazione della linea, congiungente i due minimi di reazione, chiamata 'Neck-line' (linea del collo). Di norma, dopo che è avvenuta la perforazione della neck-line si sviluppa un ritorno delle quotazioni (pull-back) verso la testa a cui fa seguito la continuazione del movimento dei prezzi nella stessa direzione della rottura.



Nella figura sopra esposta si può notare la figura del testa e spalle ribassista. Si nota come la rottura al ribasso della neckline proietta il cambio al ribasso con obiettivo l' ampiezza della "testa".

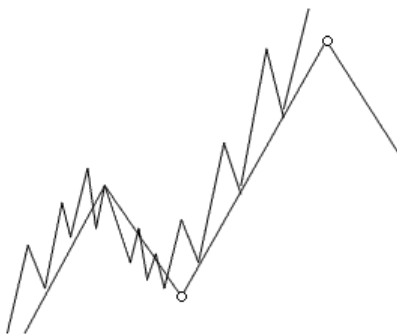
Doppio massimo e doppio minimo

La figura del "doppio massimo" è delineata da due massimi relativi separati da un movimento delle quotazioni verso il basso. Questa si forma nell'ambito di un movimento al rialzo ed è caratterizzato, di norma, da una diminuzione dei volumi durante la formazione del secondo massimo rispetto a quelli che accompagnano il primo.

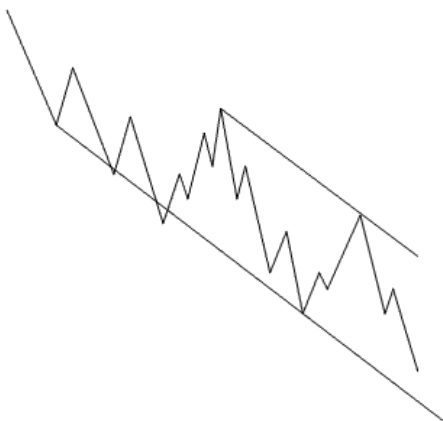
Secondo gli analisti tecnici nei grafici si distinguono tre movimenti, la cui direzione dà tre linee di tendenza:

1. al rialzo (up-trend) quando la successione delle quotazioni porta alla formazione di massimi e minimi crescenti.

Le onde del trend di medio sono formate da onde piu' piccole.



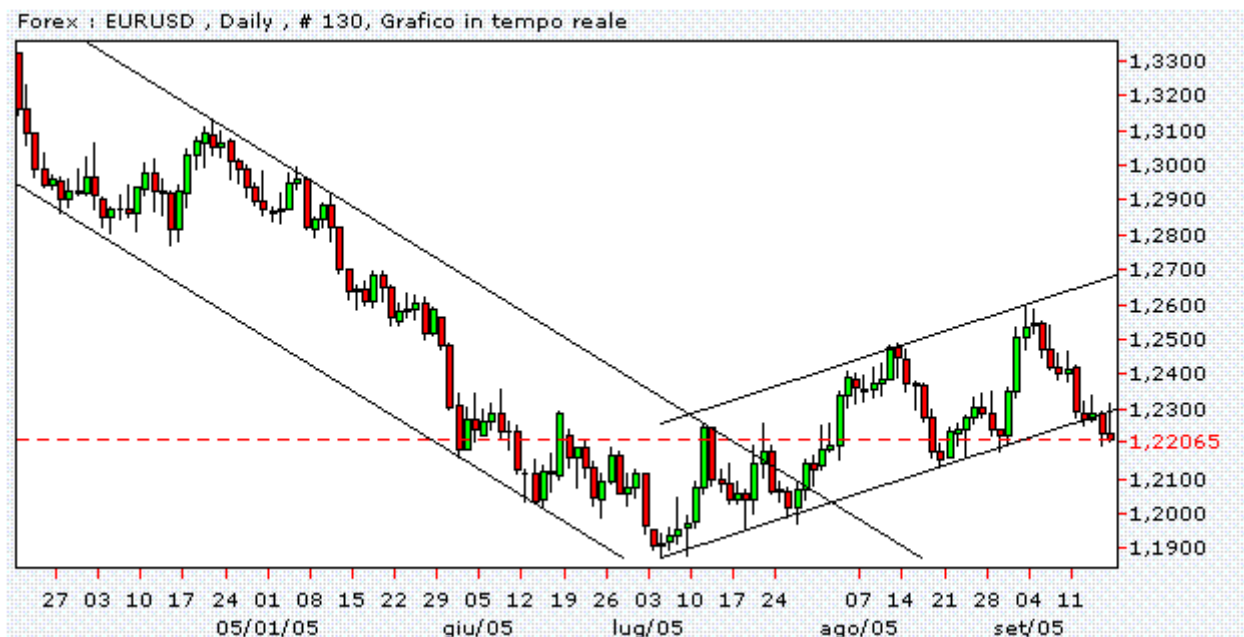
- 2- al ribasso (down-trend) quando massimi e minimi sono decrescenti. La linea che congiunge i max è parallela alla linea che congiunge i minimi



3. neutrale (sideways-trend) quando massimi e minimi tendono a restare sempre sullo stesso livello.

Risulta dunque utile e fondamentale individuare un trend, attraverso una linea di tendenza che incorpori un movimento lineare dei prezzi per un determinato periodo di tempo. Per farlo occorre individuare una trend line congiungendo con una retta almeno due punti di massimo o di minimo

durante una fase di rialzo o ribasso: in linea di principio, maggiore sarà la lunghezza di questa retta, maggiore sarà l'importanza di questo movimento. Bisogna anche considerare anche altri fattori importantissimi quali la pendenza della trend line ed il numero di volte in cui questa viene perforata e dunque violato parzialmente il trend. Sarebbe sicuramente utile quando si tracciano queste linee di tendenza individuare i tre movimenti del mercato, movimento principale, secondario e minore, valutabili partendo da time frames maggiori per arrivare ad intervalli di tempo più piccoli e dunque decidere il punto di entrata / uscita. L'utilizzo delle linee di tendenza è risultato dunque fondamentale per costruire dei canali all'interno dei quali interpolare i movimenti dei prezzi, alla rottura delle quali il trend potrebbe cambiare..



Nella figura sopra possiamo notare il canale ribassista dell'Eur/Usd da area 1.3300 sino ai minimi di area 1.1880 raggiunti nel mese di luglio 2005. Come è possibile notare con la violazione del livello di 1.2100 si è innescato un canale rialzista delimitato per l'appunto dalle trend lines. La violazione verso il basso di area 1.2300, banda inferiore del canale rialzista, visibile come supporto dinamico, presagirebbe un ritorno delle quotazioni su livelli inferiori.

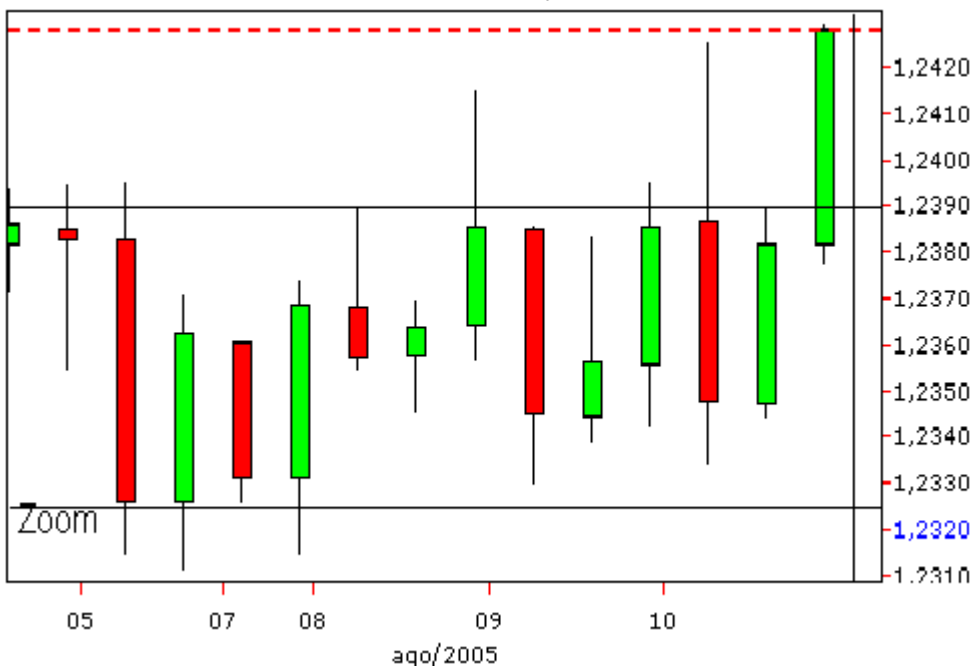
I SUPPORTI E LE RESISTENZE

Un trend o tendenza, che sia rialzista, ribassista o laterale, è costituito da una serie di massimi e minimi successivi, crescenti o decrescenti o allineati, questi vengono definiti dall'analista tecnico punti di particolare rilevanza e vengono chiamati supporti e resistenze.

Il supporto viene definito come un livello sul grafico dove i prezzi fanno fatica a scendere, una soglia in prossimità della quale la domanda di chi compra è superiore all'offerta dei venditori.

In maniera opposta la resistenza viene definita come il livello che si oppone alla crescita dei prezzi nel quale l'offerta dei venditori sarà dunque maggiore rispetto alla domanda degli acquirenti.

Forex : EURUSD , 8 Hours , # 15, Grafico in tempo reale



Nel grafico sopra possiamo notare come l'area intorno alla quotazione di 1,2325 di Euro/Usd si sia rivelato un buon supporto. Mentre l'area intorno a 1,2385/90 si è rivelata un'area di resistenza.

In prossimità di supporti o resistenze, l'operatore ha due alternative di trading:

1 compra sui minimi e dunque in prossimità del supporto e viceversa in prossimità delle resistenze si vende sui massimi;

2 comportandosi da "trend follower", segue il trend e compra alla rottura di una resistenza importante o vende al superamento di un supporto.

FIGURE DI INVERSIONE (REVERSAL PATTERNS)

Nello studio dei grafici occorre distinguere figure di inversione e figure di continuazione del trend. Secondo l'analisi tecnica le fasi di in cui avviene il passaggio da una tendenza ad un'altra vengono interpolate da figure formate dal movimento dei prezzi, la cui formazione ed il cui completamento conferma l'avvenuta inversione di tendenza. Chiaramente l'importanza di una figura è correlata in funzione della sua dimensione e della sua durata; maggiore è il tempo occorrente per la sua formazione e completamento, maggiore sarà la validità del modello e più importante sarà l'inversione.

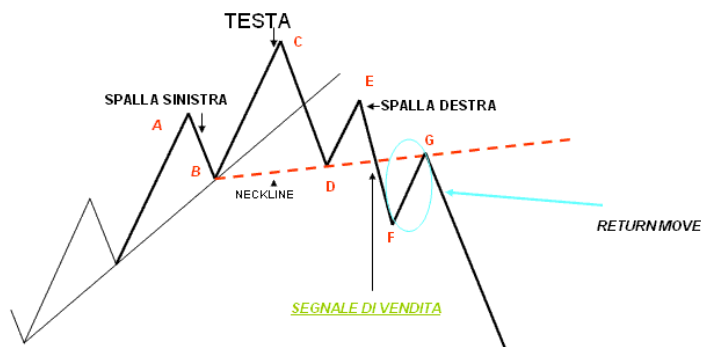
Di seguito saranno analizzati i seguenti modelli di inversione (Reversal Patters) Testa e spalle

Testa e spalle rovesciato

Doppio massimo e doppio minimo

Testa e Spalle (Head and Shoulders)

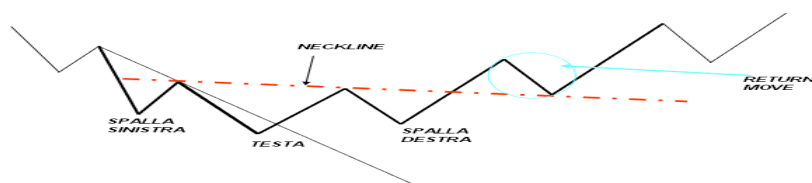
La figura del Testa e Spalle può risultare tra le più affidabili nell'affermare un' indicazione di inversione di tendenza. Questa è formata da tre successivi rialzi dei corsi separati da due reazioni verso il basso: il secondo rialzo è il più consistente e rappresenta la testa , mentre il primo ed il terzo, le spalle risultano meno accentuati. Il completamento della figura si ha solo quando avviene la netta perforazione della linea, congiungente i due minimi di reazione, chiamata 'Neck-line' (linea del collo). Di norma, dopo che è avvenuta la perforazione della neck-line si sviluppa un ritorno delle quotazioni (pull-back) verso la testa a cui fa seguito la continuazione del movimento dei prezzi nella stessa direzione della rottura



Nella figura sopra esposta si può notare la figura del testa e spalle ribassista. Si nota come la rottura al ribasso della neckline proietta il cambio al ribasso con obiettivo l' ampiezza della "testa".

Il Testa e spalle rovesciato

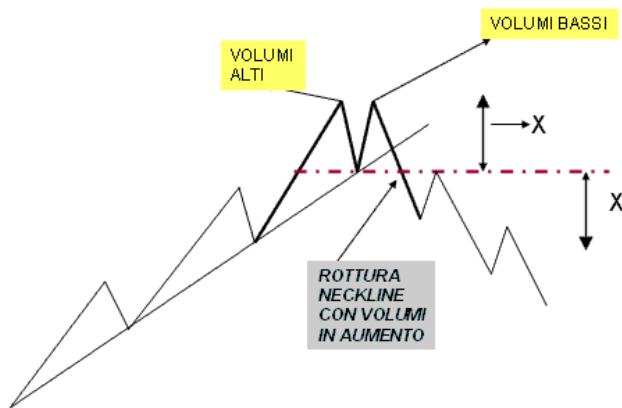
La figura del Testa e Spalle Rovesciato è simmetrica al 'Testa e Spalle analizzato sopra. Questa è costituita da tre distinti minimi, il secondo dei quali, la Testa, è leggermente inferiore agli altri due. Anche il completamento di questa figura avviene solo col superamento con forti volumi della neck-line (Breakout-point).



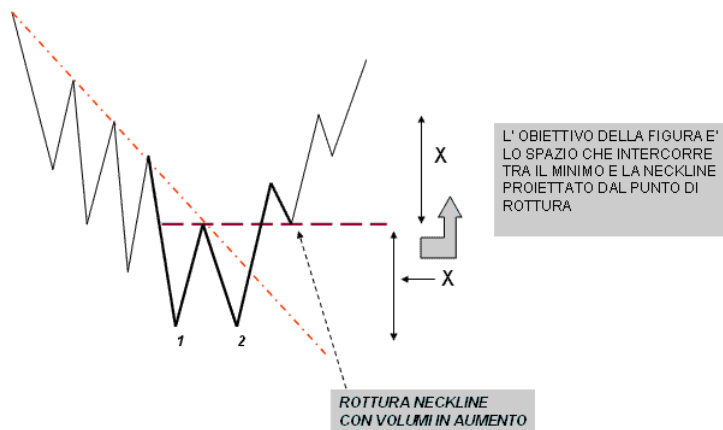
Nella figura sopra è evidente la classica figura del testa e spalle rialzista; si può notare come alla rottura della evidente neckline il cambio eur/chf ha esteso il movimento rialzista con obiettivo la proiezione della "testa".

Doppio massimo e doppio minimo

La figura del "doppio massimo" è delineata da due massimi relativi separati da un movimento delle quotazioni verso il basso. Questa si forma nell'ambito di un movimento al rialzo ed è caratterizzato, di norma, da una diminuzione dei volumi durante la formazione del secondo massimo rispetto a quelli che accompagnano il primo.



Al doppio minimo è possibile ribadire quanto detto a proposito del doppio massimo, invertendo i termini in corso tra le due figure;



Forex : AUDUSD , 1 Hour , # 37, Grafico in tempo reale



Nella figura sopra è visibile il doppio minimo raggiunto dal Aud/Usd in area 0.7670, la mancata violazione del livello riporta in maniera decisa le quotazioni verso l'alto.

FIGURE DI CONTINUAZIONE

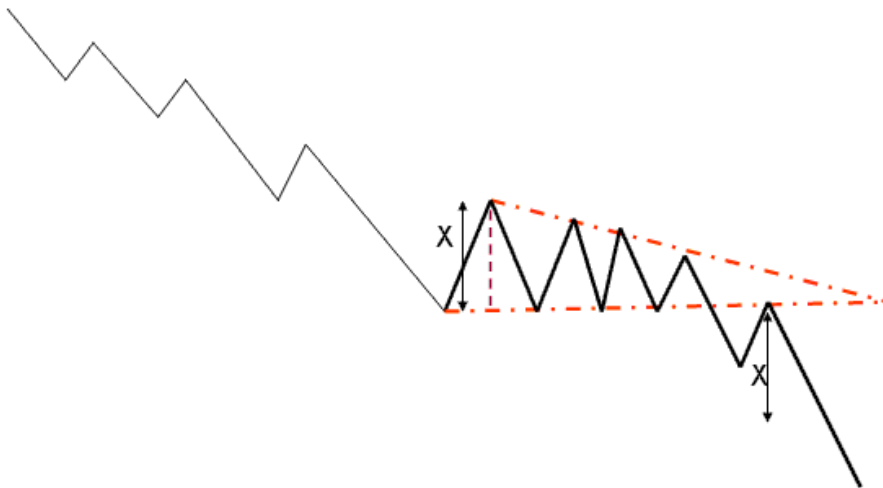
Analizziamo ora alcune tra le maggiori figure che possono assumere contestuale significato di conferma od inversione di Trend.

TRIANGOLI, in analisi tecnica sono delle formazioni il cui vertice è rivolto verso destra. Questo tipo di figura si sviluppa in una situazione di incertezza del mercato dove appunto i prezzi assumono una formazione laterale.

Il triangolo più semplice da individuare è quello simmetrico o acuto detto "coil".

Del triangolo individuiamo la base nella prima correzione del movimento in corso e l'altezza come distanza tra il vertice ed il punto in cui l'asse incontra la base. Quando un triangolo funziona da figura di consolidamento, la pendenza media del trend in uscita è più o meno la stessa di quella del trend in entrata. Analogamente in un trend al ribasso. In alcuni altri casi, invece i break-out esplodono con volumi in senso inverso al trend e vengono considerati, invece, delle figure di inversione.

Si veda sotto l'esempio di un triangolo in cui le quotazioni sfonderanno verso il basso (triangolo discendente)

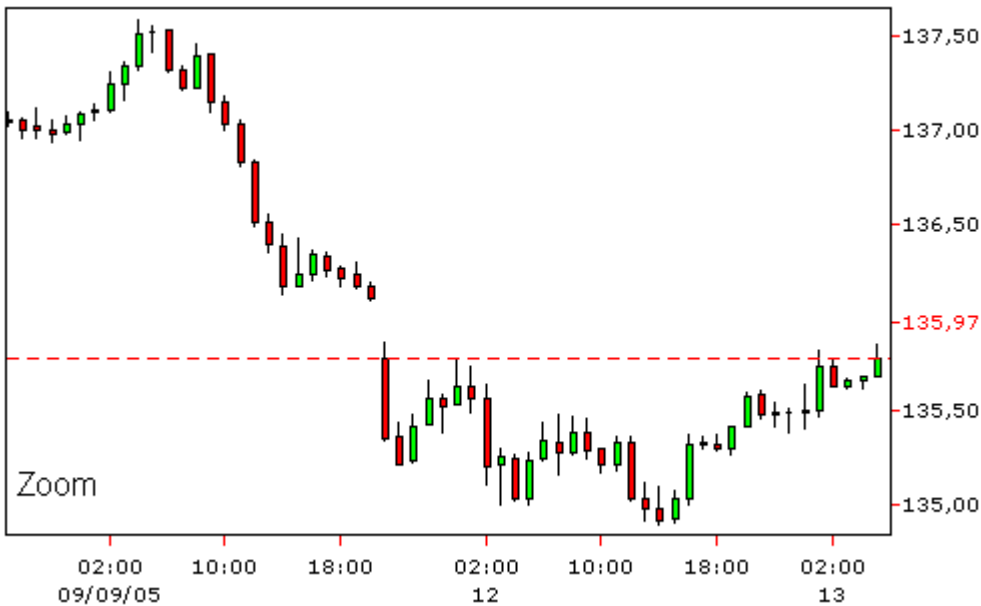


Come affermano gli analisti tecnici, "la rottura della figura per essere valida deve avvenire entro e non oltre i 2/3 della figura stessa, altrimenti si avrebbe una rottura geometricamente inevitabile ma senza alcuna valenza operativa"..

GAP

Il Gap non è una figura, ma piuttosto un fenomeno, rilevabile solo su grafici di tipo "borsistico", all'interno del mercato Forex gli unici gap rilevabili sono presenti in casi sporadici durante il week-end. Nella teoria un gap si ha quando il valore massimo (o minimo) di un periodo di riferimento è più basso (alto) del minimo (massimo) del periodo di riferimento precedente. È chiaro che il gap segna una situazione di mercato particolarmente anomala: l'offerta si presenta improvvisamente sul mercato disposta a vendere a qualunque prezzo, e la controparte ne approfitta e viceversa per la domanda.

Forex : EURJPY , 1 Hour , # 61, Grafico in tempo reale



Nella figura sopra viene mostrato il gap avutosi sull'Eur/Jpy in apertura di settimana, domenica notte italiana, causato dalle elezioni in Giappone.