

Grafico a Barre:

Il grafico a Barre rappresenta la posizione di apertura e di chiusura con delle barre orizzontali. La barra a sinistra rappresenta l'apertura, quella a destra la chiusura.

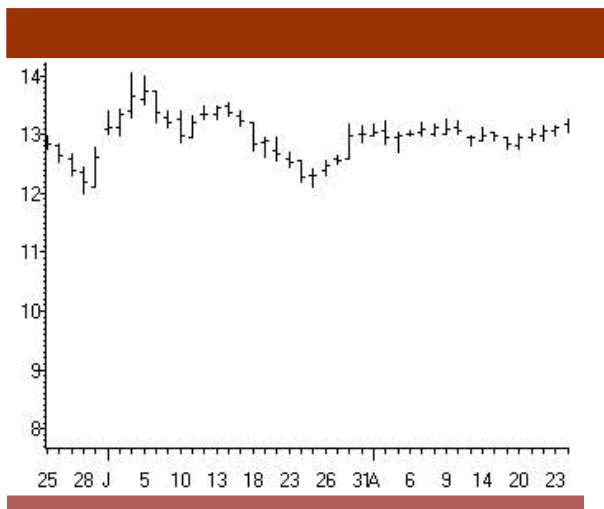
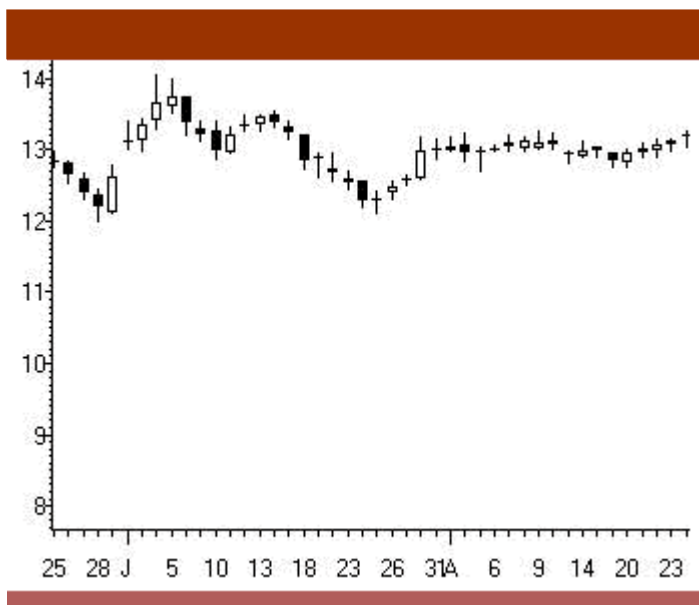


Grafico a Candlestick:

Nel grafico a Candela è determinante, invece, il colore del "corpo". Infatti, se l'apertura è stata superiore della chiusura, il corpo della candela è chiaro, o vuoto. Se invece, la chiusura è stata superiore dell'apertura, il corpo della candela è scuro, o pieno. Il grafico a Candela è più semplice da capire rispetto al grafico a Barre per quanto riguarda la visione grafica. Inoltre esistono una serie di configurazioni che offrono vari spunti operativi.

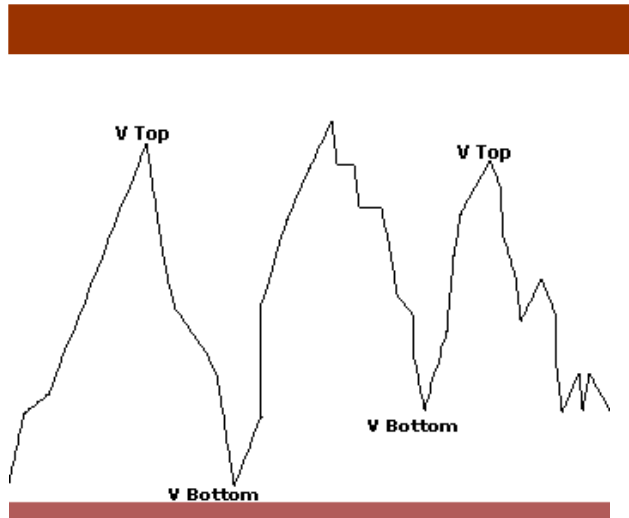


LE FIGURE

Gli analisti hanno poi individuato una serie di andamenti grafici che formano delle “figure”; l'individuazione di queste può aiutare ad individuare il trend.

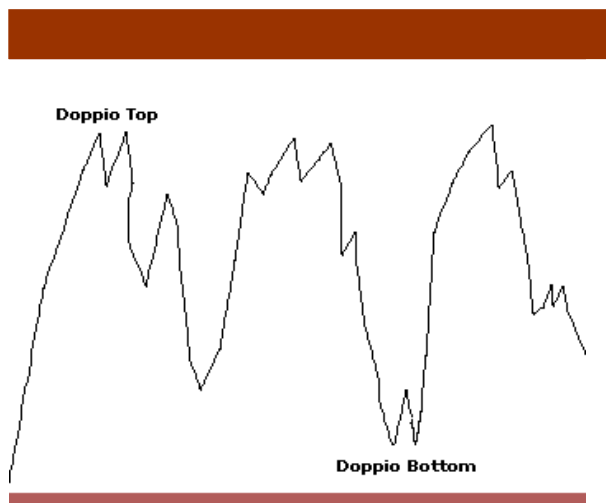
V-Top V-Bottom

Questo tipo di grafico rappresenta un'inversione del trend. Il V-Top rappresenta un massimo relativo; Il V-Bottom rappresenta il minimo relativo. L'andamento del grafico è difficile da anticipare, poichè le figure si formano in breve termine e sono facilmente confondibili.



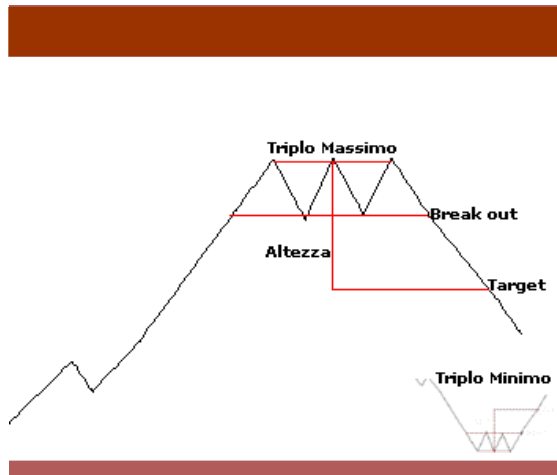
Doppio Massimo

Il doppio massimo si forma quando vi è una tendenza rialzista. Abbiamo l'apparizione di una prima punta e poi una seconda a livello della precedente, dopodichè si ha un ribasso al di sotto del supporto dell'avvallamento formatosi tra i due picchi. Superato il supporto, si ha la conferma dell'inversione del trend. Spesso si ha un ritorno a livello del precedente supporto, il così detto pull-back.



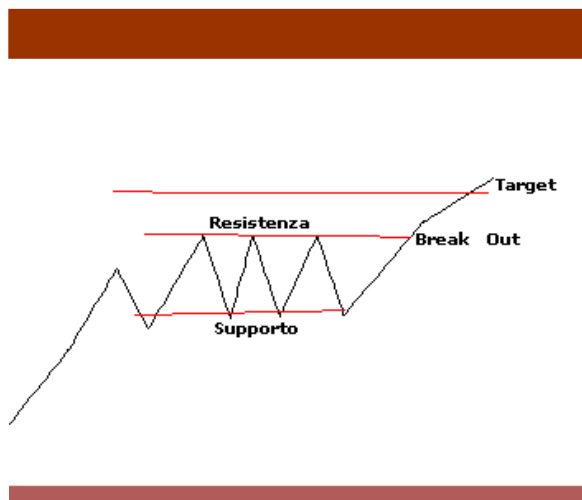
Triplo massimo e triplo minimo

E' considerato una variazione del grafico "Testa e Spalle"; la differenza è che nel Triplo Massimo la seconda punta è allo stesso livello delle altre due. Questo grafico è abbastanza raro. E' anche raro che i tre punti di massimo siano allo stesso livello.



Rettangoli

Sono abbastanza facili da trovare. Spesso rappresentano un consolidamento dei prezzi. La figura si crea a causa dell'oscillazione dei prezzi all'interno di una striscia orizzontale abbastanza estesa, dove si devono registrare almeno due minimi e due massimi. Molti trader che sfruttano questo grafico (intra-day), acquistano sul supporto e vendono sulla resistenza.



Triangoli

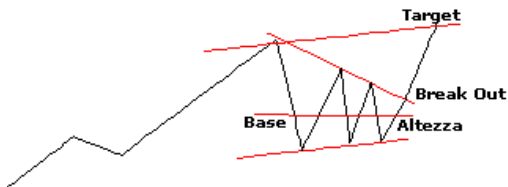
Le formazioni a triangolo sono molto ricorrenti. Nella maggior parte dei casi, queste rappresentano effetti di consolidamento e costituiscono la base per la continuazione del trend principale. Quindi sono considerate dai grandi analisti: figure di continuazione. L'affidabilità di queste figure, è però inferiore rispetto al "Testa Spalle" ed altre principali figure.

Esistono 3 tipi di triangolo:

- 1) Isoscele
- 2) Rialzista

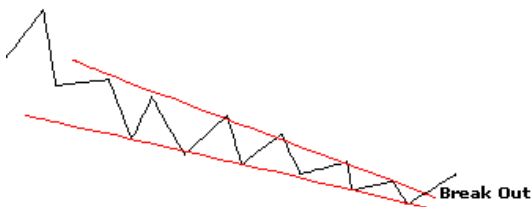
3) Ribassista

Tutti devono avere il vertice rivolto verso destra. La base è data dalla prima correzione del trend e l'altezza come distanza tra il vertice ed il punto in cui l'asse incontra la base. La norma presume che il triangolo ideale è considerato quello con sei "Reversal Point" o punti d'inversione con tre massimi e tre minimi.



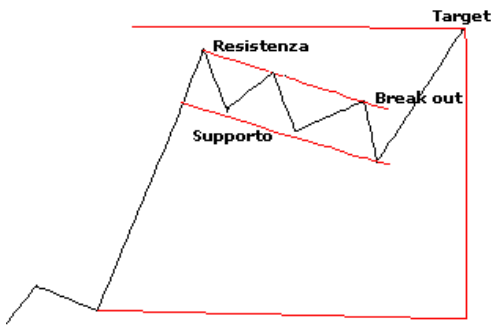
Cunei

I cunei sono triangoli molto stretti e lunghi. La fluttuazione dei prezzi è più prolungata ed incerta. Questa formazione può durare da tre settimane a tre mesi. Si parla di Falling Wedge come in questo caso, quando i lati sono inclinati verso il basso; Si parla di Rising Wedge, se sono inclinati verso l'alto. Nella figura il Falling Wedge è segno di un innalzamento delle quotazioni mentre il rising wedge indica un calo dei prezzi.



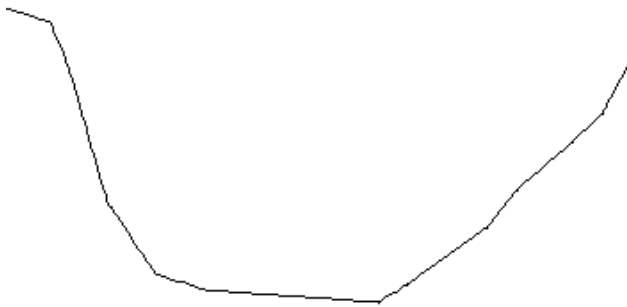
Bandiere e pendant

Le bandiere rialziste e ribassiste, hanno pendenza opposta al senso di marcia. Raffigurano un consolidamento del trend e sono contraddistinte da due fasi di sviluppo. La prima è realizzata da una forte e veloce crescita dei prezzi, seguita poi da un costante aumento degli scambi. La prima fase viene rappresentata graficamente dalla "asta della bandiera", la seconda fase, si distingue per una serie di movimenti oscillatori contenuti in una fascia limitata di valori, questo è "il drappo della bandiera".



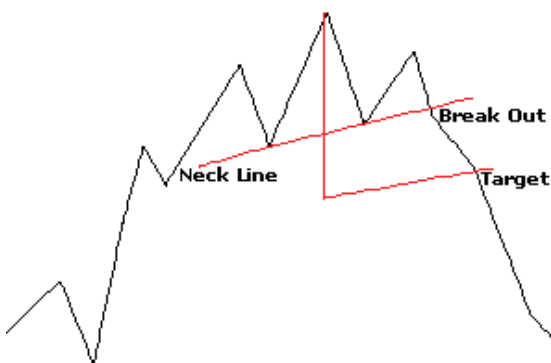
Top e bottom arrotondato

Questa formazione è molto facile da riconoscere; L'andamento ha una forma arcuata. La forma tondeggiante è causata dalla graduale variazione del rapporto di forza tra i traders venditori e compratori.



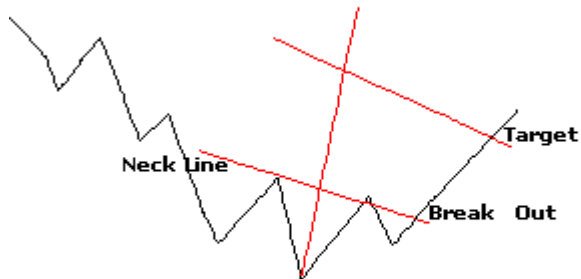
Testa Spalla

E' la formazione grafica più comune e affidabile di tutte. Di solito si presenta alla fine di un trend rialzista e segue poi una discesa dei prezzi. Il grafico è formato da tre rialzi consecutivi separati da due inversioni verso il basso. Il secondo rialzo rappresenta la testa, il primo ed il terzo rappresentano le spalle e non hanno quasi mai la stessa estensione. La linea congiungente i due minimi viene detta Neck-line e il completamento della figura si ottiene con la sua perforazione. Spesso dopo la perforazione della Neck-line si ha un ritorno delle quotazioni verso la testa (Pullback).



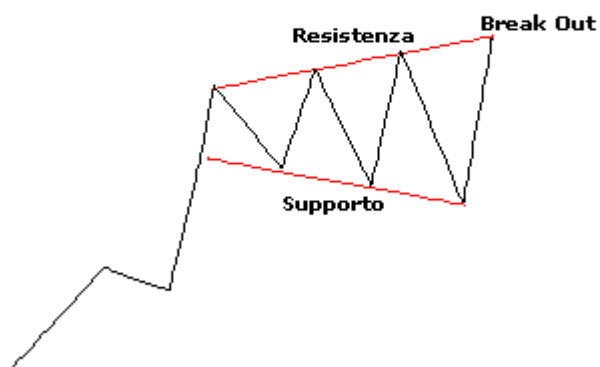
Testa spalla rovesciato

Stesso ragionamento del precedente grafico, ovviamente invertito.



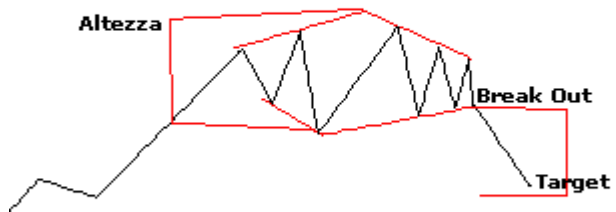
Espansione

Questa figura si può trovare alla fine di un trend al rialzo e segna un' inversione del trend. Non è molto frequente ed è formata da una serie di tre o più oscillazioni dei prezzi, ognuna di grandezza maggiore della precedente. Il definitivo completamento della formazione si verifica solo con la perforazione del secondo livello di minimo.



Diamante

Anche questa figura come l'espansione è abbastanza rara e generalmente si presenta in corrispondenza di livelli di massimo di un movimento al rialzo.



agosto 2007

lo staff di Forexmercatovalute.org